



建筑工地 安全手册

这本小册子重点介绍了建筑工地安全的一些基本要求。遵循本手册中的建议并不能保证您已满足施工现场的所有安全要求。每个施工现场情况都有所不同，您必须评估所有风险，并采取措施消除风险或将其降到最低。

WORKSAFE
Mahi Haumarū Aotearoa



目录

1.1 职责重叠	1
1.2 工人的参与	4
1.3 高空作业	7
1.4 挖掘	10
1.5 确保移动设备周围的安全	13
1.6 接触粉尘和其他有害物质	16
1.7 石棉	19
1.8 噪音	22
1.9 使用工具和设备	24
1.10 个人防护装备(PPE)	26
1.11 电力和天然气	28

1.1

职责重叠

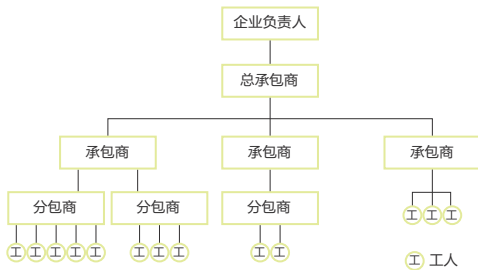
1.1 职责重叠

- 当建筑工地上同时有多个施工单位展开工作时，您必须确保自己的活动不会给其他工人带来风险。
- 必须与其他施工单位磋商、合作和协调，规划如何管控现场所有风险。
- 在使用分包商的情况下，总承包商仍然有责任确保分包商及其工人的健康和安全管理。您不能将这项责任外包出去或将其推给下属单位。
- 商讨、合作与协调将有助于避免不必要的重复劳动。
- 协商将有助于防范在健康和安全管理方面出现漏洞。必须与其他施工单位磋商、合作和协调，规划如何管控现场所有风险。

您需要做什么？

- 通盘考虑工程的各阶段及其对其他施工单位和公众的影响，并在此基础上预先做出计划。
- 咨询其他施工单位以商定如何控制各种风险。
- 咨询其他施工单位，确定不同的风险适合由哪个/些施工单位控制。
- 明确定义角色、责任和行动，并对此加以解释，以便每个人都知会发生什么。

合规示意图



欲了解更多信息，请扫下面二维码：



一起工作的企业可能会在同一事项上分担健康和安全责任。
这些被称为职责重叠。

1.2 工人的参与

1.2 工人的参与

- 您必须征求并参考工人对健康和安全隐患的意见。
- 您必须有清晰、有效和持续的方式以使工人能在日常工作中提出改进的建议或表达疑虑。
- 与工人分享与健康和安全事宜有关的信息，并给他们足够的思考和回应时间。
- 在发现和评估危险时、在做出可能影响工人健康和安全的变更时，都应有工人参与并与其商讨。
- 在发现和评估危险时、在做出可能影响工人健康和安全的变更时，都应有工人参与并与其商讨。
 - 处理风险
 - 工人健康相关设施
 - 监测工人的健康和身体状况
 - 为工人提供信息和培训
 - 工作健康和安全隐患的解决程序

您需要做什么？

- 正式和非正式的多样化方式让工人参与。
- 查看您的公司是否必须选出代表工人意见的健康和安全员工代表，或成立健康和安全委员会。
- 鼓励开放的交流，促进积极的职场文化。
- 在工程项目开始时，应有工人参与并一起商讨。
- 每天开工前与工人举行每日一次的“工具箱会议”，以便每个人都明确现场还有哪些其他/新承包商，以及当天需要了解哪些健康和安全隐患。

合规示意图



欲了解更多信息，请扫下面二维码：



这个职位设定了我们对工人敬业度，参与度和代表性的期望，以确保工作更健康，更安全。

1.3 高空作业

1.3 高空作业

- 从高处跌落可能导致重伤。
- 所有高空作业都必须采取防控措施以防止跌落。
- 高空进出设备包括：脚手架、移动式脚手架、移动式升降工作平台和梯子等。
- 只有具备搭建脚手架资格的人员，才能对搭建好的脚手架进行改装和调整，并签字确认安全。
- 必须在高层作业区域/开放空间内提供内部防坠落保护装置，这可能包括防坠落安全网、防坠落安全袋和临时木质扶手。

您需要做什么？

- 为所有需要在高空作业的活动准备书面风险评估，例如：如需在挑空门厅更换灯泡，可使用相应尺寸的梯子。如需粉刷天花板，则使用脚手架。如高度超过5米，需要经认证的脚手架；如高度低于5米，则不需要。您可能会使用高空进出设备。
- 确保工人得到培训并能胜任高空作业。
- 检查所用高空进出设备的安全性。
- 所有边缘和开放区域都应有所防护。
- 您必须在脚手架上使用扶手和脚手板。
- 留意所有输电线的位置——除非电源已断开或有其他防控措施，否则至少保持4米距离。

合规/不合规示意图



欲了解更多信息，请扫下面二维码：



本节包含关于升降工作平台、脚手架和用于高空作业的设备的信息。它也包含了我们关于在高处和屋顶上安全工作的指导。

1.4 挖掘

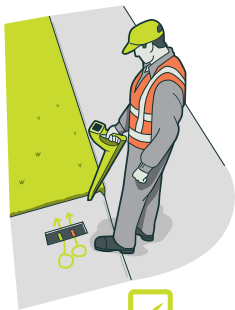
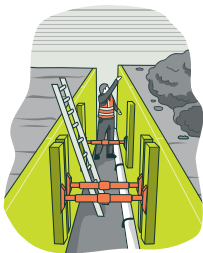
1.4 挖掘

- 在进行挖掘之前，应请有资质的人员（例如岩土工程师）评估地面的稳定性。
- 进行挖掘前，应检查地下是否有水管、下水道、煤气管线。
- 超过1.5米深的挖掘，开挖时必须使用侧旁支撑或安全的削斜角度以避免塌陷。
- 在沟槽和基坑中工作时，工人必须穿戴安全帽、护目镜、手套、防水服和防水鞋。
- 上方边缘必须有遮挡物以阻止人员或机器掉入。

您需要做什么？

- 确保工人经过培训并能胜任工作。
- 确保工人不会面临塌陷的风险。
- 监控基坑和沟槽中积聚的有毒或爆炸性气体或生物制剂。
- 避免基坑和沟槽底部积水。
- 使重型机械远离基坑和沟槽的边缘。
- 如果不确定，请注册工程师进行评估。

合规/不合规示意图



欲了解更多信息, 请扫下面二维码:



该指南为管理与挖掘工作相关的健康和安全风险提供了实用指南。

1.5

确保移动设备周围的安全

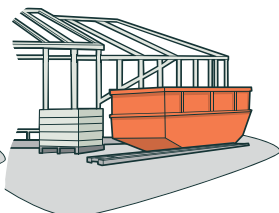
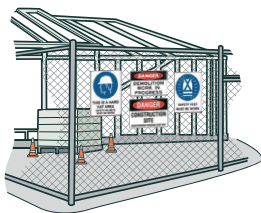
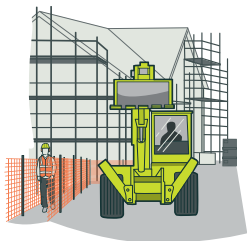
1.5 确保移动设备周围的安全

- 如不能正确、安全地操作，在施工现场移动车辆和设备可能会致命。
- 将行人和车辆分开。
- 遵守工地安全限速。
- 使用锥形警告路标/栏杆将危险区域隔离出来（如挖掘机装载区上的回转区域、倾倒地）。
- 注意驾驶员的盲区，尤其是在倒车时。

您需要做什么？

- 在移动设备进入施工现场之前，与移动设备操作人员和工人商讨，确认交通方面的隐患。
- 确定并清楚地标识出指定工作区域内的行人通道/步行路线。
- 如果可能，为移动设备安排特定的工作日，以避免其他工人在附近工作。
- 制定交通管理计划，包括防控措施，以满足施工现场的具体要求。
- 定期检讨防控措施。
- 为所有现场工人和访客提供有关交通管制措施的指导和培训。

合规/不合规示意图



欲了解更多信息，请扫下面二维码：



车辆和移动设备在建筑工地的移动对人和财产都有风险。交通管理计划和专家培训是管理这些风险的关键工具。

1.6 接触粉尘和其他 有害物质

1.6 接触粉尘和其他有害物质

- 使用产生最少粉尘和烟雾的技术。
- 通过洒水或使用粉尘抽吸工具来减少工地的粉尘和烟雾。
- 为工人提供P2或P3级别的呼吸防护（必须完全密封工人的嘴和鼻子——纸质口罩防护性不够），由第三方或有资质的人员进行合适性测试。健康监测应由专业护士完成——访问HASANZ 网站了解更多信息。为工人提供连体防护工作服、手套。
- 以下是有害物质示例：
 - 石棉
 - 二氧化硅
 - 铅尘（来自铅基涂料）
 - 溶剂类
 - 有毒霉菌
 - 玻璃纤维
 - 沥青烟
 - 啮齿动物和鸟粪
 - 汞（存在于旧荧光灯中）
- 所有有害物质必须根据制造商的产品说明进行存放。有些化学物质不能与其他物质一起存放。使危险/有害物质远离可能的起火源（电路、明火、操作机械）。

操作图标



可重复使用的半脸防护口罩



全脸防护口罩
(滤筒)



全脸罩式呼吸器筒
(滤筒)

合规/不合规示意图



欲了解更多信息，请扫下面二维码：



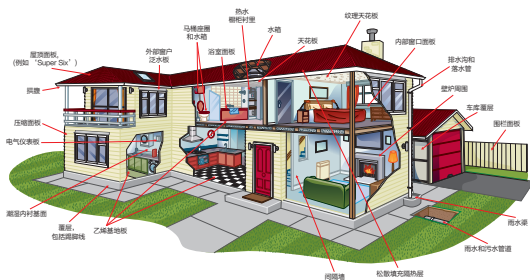
本节包含有关安全管理有害物质，关键法规以及如何成为经过认证的处理人员的信息。它还包含我们的实践指南以及法定的记录和记录。

1.7 石棉

1.7 石棉

- 在新西兰，许多建筑的内部和外部都有石棉建筑产品。
- 当石棉材料的静止状态被打破时，会释放微小的石棉纤维。一旦吸入纤维，它们会滞留在您的肺部，导致肺癌或其他严重的肺部疾病。因此，请务必确保在石棉上工作时不要制造任何粉尘。
- 开始工作之前，请确认是否有“石棉管理计划”。该计划将指出现场是否确实或很可能有石棉，并告诉您该如何应对。在2000年前建成的建筑物中进行的所有工程，都必须先进行一个拆除或翻新调查，并在工作开始前清除石棉。
- 如有可能，请做好施工计划以免打破石棉的静止状态，该计划应遵循石棉法规的第7条。清除石棉必须由持有执照的人员进行。
- 如石棉的静止状态被打破：您必须通知项目/现场经理
 - 减少粉尘——例如，使含石棉的材料保持湿润（但不应全湿），并使用厚塑料膜覆盖工作区域。
 - 使用正确的个人防护设备（PPE）——通常是呼吸防护设备、连体防护工作服、一次性手套和安全鞋。
 - 工人必须获得执照才能从事石棉作业，以确保他们接受了适当的培训，能安全地完成清除工作。石棉废物必须放置在贴有标签的密封容器中，并在持有执照的垃圾填埋场进行处理。

可能有石棉的地方



欲了解更多信息, 请扫下面二维码:



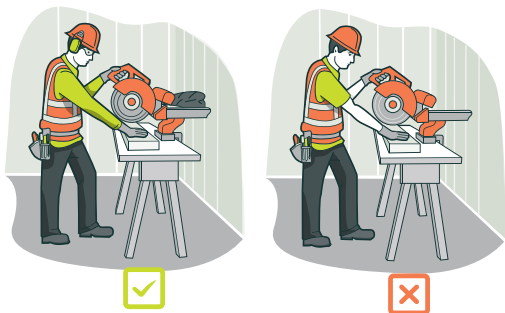
了解更多关于管理和使用石棉的信息。

1.8 噪音

1.8 噪音

- 噪音引起的失聪是一个无痛的、长期的过程，一旦发生就无可挽回。因此，请确保由专业护士为您和您的工人的听力健康进行长期的监测。
- 如果八小时内噪声水平持续超过85分贝，则工人必须佩戴听力保护装置。
- 如果您不得不对着站在一米外的人大声说话好让他们听到你，那么您的听力可能有问题了。
- 听力保护装置包括耳罩和耳塞。耳罩需要完全覆盖耳朵，并在耳朵周围均匀施压才能发挥最大作用。应该戴在帽子和头发下，并将头发拨开。
- 施工单位必须支付听力保护装置的费用，包括维护和更换费用。

合规/不合规示意图



欲了解更多信息，请扫下面二维码：



本节提供有关噪音引致失聪，管理噪音风险及建立听觉保护计划的信息。

1.9

使用工具和设备

1.9 使用工具和设备

- 您必须确保您的工人接受过适当的培训，并且有能力使用其工作所需的工具和设备。
- 确保在工作中使用正确的工具和设备。
- 确保设备中的所有危险部件都得到保护。
- 确保所有工具和设备都完好无损。
- 您必须提供工人进行工作所需的工具和设备。

合规/不合规示意图



1.10 个人防护装备 (PPE)

1.10 个人防护装备(PPE)

- 其他防控措施应先行于PPE。
- 您不能将PPE作为唯一的安全防控措施。
- PPE必须适合工作的性质以及与工作有关的任何风险。
- PPE必须合身，要相对舒适，最重要的是要能达到防护目的。
- 您必须确保PPE的维护、修理和更换，以便为员工提供持续的防护。
- 您必须免费向员工提供PPE。您不能要求工人付费或自带PPE。

合规/不合规示意图



欲了解更多信息，请扫下面二维码：



个人防护设备（PPE）可帮助您确保工作安全，这应该是企业采取所有其他措施之后的最后一道防线，采取合理措施消除或最小化您的健康和安全风险。

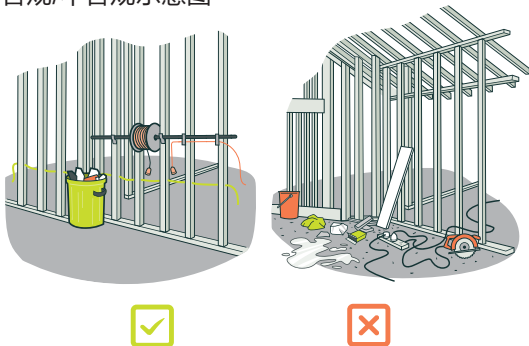
1.11

电力和天然气

1.11 电力和天然气

- 请勿使用有损坏迹象的电气设备。不安全/损坏的设备应从现场移除。
- 仅使用工业级电气设备，请勿使用家用电气设备。
- 保持电线和引线整洁，不要触地，远离水。
- 所有导线和便携式电气设备均应每3个月测试一次并标记为安全可用。
- 在开始工作之前，查找附近的输电线。如果您或任何设备将在输电线附近工作（4米以内），请联系电力供应商。

合规/不合规示意图



欲了解更多信息，请扫下面二维码：



工作场所的气体安全受《工作安全与健康法》（2015年版）的保护。

ISBN: 978-0-478-42543-7 (print)
ISBN: 978-0-478-42544-4 (online)

Level 6, 86 Customhouse Quay
PO Box 165, Wellington 6140

0800 030 040 [worksafe.govt.nz](https://www.worksafe.govt.nz)